

Rue de l'Hôtel des Monnaies 66, 1060 Bruxelles
Munthofstraat 66, 1060 Brussel
mardi-samedi 11h-19h
dinsdag-zaterdag van 11 uur tot 19 uur
Parking Interparking 200m, Bd de Waterlooaan
brussels@galerielaforestdivonne.com / 025441673
evelyn.gessler@deciders.eu / 0475235392
www.galerielaforestdivonne.com

ALTÉRATIONS

Exposition / Tentoonstelling

du 13 décembre 2017 au 10 février 2018
van 13 december 2017 tot 10 februari 2018



Samuel Yal, *Noevus - Tête lichen I*, porcelaine, 39 x 17 x 17 cm env., 2016.
Courtesy Galerie Ariane C-Y



Bruno Albizzati, *Sans-titre (composite) 6*, 2016, graphite, fusain crayon
lithographique et peinture aérosol et collages sur cartons, 81,5 x 60 cm

Vernissage / Opening

mercredi 13 décembre de 18h à 21h
woensdag 13 december van 18 uur tot 21 uur

L'un est sculpteur, l'autre travaille principalement le papier et le carton. Les sculptures de Samuel Yal sont illuminées par le blanc immaculé de la porcelaine, tandis que les œuvres de Bruno Albizzati sont dominées tantôt par le noir du graphite et du fusain, tantôt par des couleurs pastels aux teintes métalliques. Pourtant une même tension émane de leurs créations : celle du passage entre deux états, de l'ombre à la lumière, de la présence à la trace ou même, chez Samuel Yal, d'un corps à une autre forme de vie, comme éclatée en une myriade de fleurs, de lichens, ou de visages.

De ene is beeldhouwer, de andere bewerkt vooral papier en karton. De beeldhouwwerken van Samuel Yal lichten op door het maagdelijk witte porselein, terwijl in de werken van Bruno Albizzati vaak het zwarte grafiet domineert. En toch drukken hun creaties eenzelfde geladenheid uit: de spanning die ontstaat bij de overgang van de ene toestand in de andere, van schaduw in licht, van aanwezigheid in achtergelaten sporen en zelfs, bij Samuel Yal, van een menselijk lichaam in een andere levensvorm, alsof het uiteenvalt in talloze bloemen, korstmossen of gezichten.



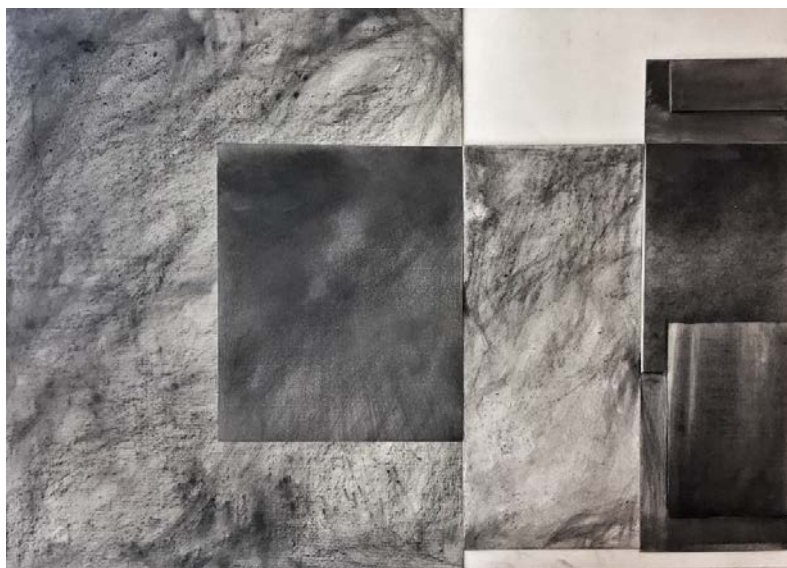
Bruno Albizzati, *Sans-titre (polyptyque)*, 2017, peinture aérosol et collages sur papier, 92 x 65,5 cm



Samuel Yal, *Noevus - Lichen III*, porcelaine, 31 x 10 x 9 cm, 2016
Courtesy Galerie Ariane C-Y

La pratique d'Albizzati se développe en plusieurs séries parallèles et complémentaires. La couleur d'une part, le noir et blanc de l'autre. Toujours la lumière semble venir des profondeurs du support, comme si elle venait éclore doucement à sa surface. Des surfaces dont la matière est très travaillée. Le carton paraît ici comme carbonisé par les couches de graphites. Là il est poli par la mine de plomb. Ici encore, une résine craquelée ou des couches de cire sous l'aérosol, donnent une impression lunaire : des cratères et des accidents, qui prennent la lumière ou la révèlent. Parfois ce sont des empreintes, prises sur des trottoirs ou des pierres usées par le temps et imprimée sur le papier par la pression du crayon ou du rouleau encreur. Ailleurs, Albizzati malmène son support. Il froisse le papier, le plie, le déchire, le laisse de côté, pour y revenir et faire jaillir de ces blessures le souvenir ou l'esquisse d'un paysage mystérieux, qu'il soit physique ou mental.

La plupart du temps, Albizzati assemble différents dessins ou cartons, en des compositions asymétriques qui renforcent encore la tension à l'œuvre. Certaines, les Composites, en deviennent des bas-reliefs. Sont-elles juxtaposées, combinées, ou bien réparées ?



Bruno Albizzati, *Sans titre (Composites #8)*, fusain, graphite et collage sur carton, 75 x 104 cm, 2017

De werkwijze van Albizzati komt tot uiting in verschillende parallelle en aanvullende reeksen. Kleur enerzijds, zwart anderzijds. Maar altijd lijkt het licht vanuit de diepten van het karton of papier te komen, alsof het langzaam aan de oppervlakte verschijnt. De materie van deze oppervlakten is intensief bewerkt. Soms lijkt het karton verkoold door de verschillende grafietlagen. Dan weer is het door het potlood gladgemaakt. Bij andere werken geeft de gecraqueleerde hars of de waslagen onder de verfspray de indruk van een maanoppervlak, waarbij de kraters en oneffenheden het licht opsorpen of net versterken. Soms is een afdruk van voetpaden of verweerde stenen zichtbaar die Albizzati door potloodarceringen op het papier blootlegt. Elders takelt de kunstenaar zijn drager toe. Hij verfrommelt, vouwt en scheurt het papier, laat het links liggen en neemt het opnieuw ter hand. Aan de hand van deze beschadigingen symboliseert of schetst hij een geheimzinnig landschap, hetzij fysiek of mentaal.

Meestal voegt Albizzati verschillende tekeningen of kartonnen samen tot asymmetrische composities die de spanning in het kunstwerk nog versterken. Sommige, zoals de reeks Composites, vormen op die manier bas-reliëfs. Zijn ze naast elkaar geplaatst, gecombineerd of hersteld?

Chez Yal aussi on trouve souvent le fragment. Les corps et les visages sont également malmenés : pris sur le vif d'une profonde mutation. Certaines pièces présentent simplement un amas de coraux et de lichens, ici une oreille, là le bout d'un sein : Samuel Yal dit que c'est ce qu'on trouverait à l'intérieur d'une de ses sculptures si on la cassait. Restes d'une vie passée ou premiers éléments, matrices, d'une autre, en cours de recomposition ? Parfois - comme si l'on avait devant soi l'arrêt sur image d'une explosion, sort d'un visage une marée de ces petits morceaux de vie aussi bien humaine que végétale. Là-bas, des têtes calcinées s'échappent et se dissolvent vers le ciel. Plus loin une tête brisée est recollée à la feuille d'or, comme ces céramiques japonaises cassées dont la restauration ne cherche pas à masquer la fêlure mais au contraire à la magnifier.

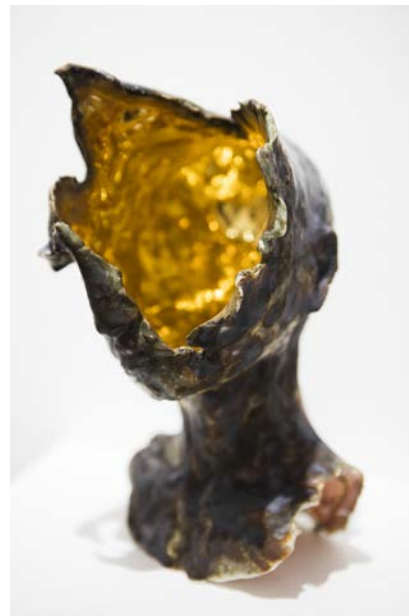
Dans le zootrope qu'il installera au milieu de l'exposition, les petits personnages de céramiques d'Osmose joueront en permanence ce passage du corps à la fleur et du magma végétal à la vie.

Memento mori

Calcination, trace, empreinte, ombre, évaporation,... C'est aussi l'univers des vanités que convoquent les œuvres de Samuel Yal et de Bruno Albizzati. Pas nécessairement pour dire que tout va s'arrêter. Plutôt pour interroger le passage d'un état à un autre, pour rester en équilibre entre deux mondes, comme le funambule.



Samuel Yal, *Noevus - Tête or II*, porcelaine émaillée et or, 23 x 15 x 17 cm, 2016 - Courtesy Galerie Ariane C-Y



Samuel Yal, *Noevus - Tête or III*, porcelaine émaillée et or, 25 x 16 x 16 cm, 2016 - Courtesy Galerie Ariane C-Y

Ook de creaties van Yal zijn vaak gefragmenteerd. Hij takelt zijn werken eveneens toe omdat hij de naar het leven gebeeldhouwde lichamen en gezichten toont in een diepgaand mutatieproces. Sommige stukken stellen eenvoudigweg een opeenhoping van koraal en korstmoss, of een oor of tepel voor. Volgens Samuel Yal krijgt de toeschouwer de binnenkant van zijn beeldhouwwerken te zien als deze zouden breken. Zijn het resten van een vroeger leven of de eerste elementen, matrijzen, van een andere levensvorm die zich ontwikkelt? Soms, alsof de toeschouwer getuige is van een bevroren film van een ontploffing, komt een massa van deze kleine, dierlijke en plantaardige organismen uit een gezicht. Nu eens ontsnappen verkoelde hoofden en lossen op in de lucht. Dan weer is een gebroken hoofd met bladgoud opgelapt, zoals die Japanse restauratietechniek die barsten in beschadigde keramiek niet verbergt maar integendeel idealiseert.

In de zoötroop, die hij in het midden van de tentoonstellingsruimte zal opstellen, verbeelden de kleine keramiekfiguren van Osmose onafgebroken deze overgang van lichaam in bloem en van plantaardige brij in leven.

Memento mori

Verkoling, sporen, afdrukken, schaduw, verdamping... De werken van Samuel Yal en Bruno Albizzati roepen ook een vergankelijkheidsgevoel op. Niet zozeer om uit te drukken dat aan alle mooie liedjes een einde komt, maar veeleer om de metamorfose van de ene toestand in de andere te onderzoeken, om zoals een koorddanser een evenwicht tussen twee werelden te vinden.



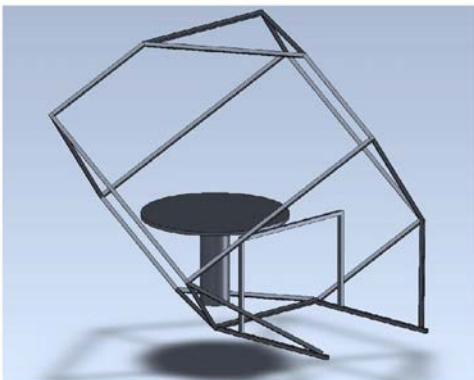
Samuel Yal - Courtesy Galerie Ariane C-Y

ZOOTROPE

Conçue comme une véritable sculpture dont la structure cite le polyèdre de Dürer, le zootrope est un dispositif ancien, datant du 19e siècle, sa taille entretient un rapport au corps qui se réfère également à la kinosphère, soit l'espace d'un corps déployé et dans lequel le spectateur pénètre.

Emprunté au pré-cinéma et qui permet d'animer des images. Au cours de son évolution et grâce au recours du stroboscope il a été possible de remplacer les images par des sculptures. Ainsi, en disposant des sculptures décomposant un mouvement sur un disque qui tourne, on peut recomposer le mouvement grâce à un stroboscope, et offrir le spectacle de sculptures qui s'animent.

Osmose a été créé au printemps 2017 pour l'exposition *Itinerancia* au Musée Dobrée de Nantes.



Samuel Yal - Courtesy Galerie Ariane C-Y



Samuel Yal - Courtesy Galerie Ariane C-Y

ZOÖTROOP

De zoötroop, een oud apparaat uit de 19e eeuw, is opgevat als een echt beeldhouwwerk waarvan de structuur herinnert aan het veelvlak van Dürer. Zijn formaat is aangepast aan het menselijk lichaam en de kinesfeer of persoonlijke bewegingsruimte. De toeschouwer kan deze installatie binnengaan.

Het principe van de zoötroop is ontleend aan de voorloper van de film en laat toe een bewegend beeld te vormen. Dankzij het gebruik van een stroboscoop werd het uiteindelijk mogelijk om afbeeldingen te vervangen door beeldhouwwerken. Door deze sculpturen in opeenvolgende bewegingsfasen op een draaischijf te plaatsen kan de toeschouwer dankzij een stroboscoop de figuur een vloeiende beweging zien maken.

Yal creëerde Osmose in de lente van 2017 naar aanleiding van de tentoonstelling Itinerancia in het museum Dobrée in Nantes.

BRUNO ALBIZZATI

Born in Paris in 1988. Lives and works in Paris.

SOLO & DUO SHOWS

- 2017 • Composites, Galerie La Forest Divonne-Paris
- 2014 • Schuebbe Inc, Düsseldorf, avec Emmanuel Le Cerf
Commissaire : Johannes Hoerning
• Einfall dit la chute et l'irruption, La Base, Paris,
Commissaire : Séverine Breton
• Galerie Antonine Catzéfis, Paris, avec Caroline Corbasson
• Combustibles, Centre d'Art Contemporain, Saint-Restitut (Drôme), Commissaire : Annie Delay
- 2012 • Dérives, Galerie du CROUS
Commissaire : Séverine Breton

COLLECTIVE EXHIBITIONS (selection)

- 2017 • Métamorphose, Galerie La Forest Divonne - Bruxelles
- 2016 • Passion Partagée, Galerie La Forest Divonne - Bruxelles
• Virage, Galerie de Roussan, avec O. Beer, N. Beloufa, C. Chesnier, J.J. Lebel, F. Petrovitch
• YIA Bruxelles, Galerie La Forest Divonne
• Art Paris Art Fair, Grand Palais, Galerie La Forest Divonne
• Spring Break Art Show, commissaire M.S. Peyronnel, New York City
• Art Central Hong Kong, Schuebbe Inc.
• Art Stage Singapore, Schuebbe Inc.
- 2015 • Inauguration, Galerie La Forest Divonne - Paris
• DRAWING NOW, Galerie de Roussan, Paris
• ART CENTRAL, Schuebbe Inc., Honk Kong, Chine
- 2014 • 1914 – 2014, Centre d'Art Contemporain, Saint-Restitut (Drôme), Commissaire : Annie Delay
• Bataille sourde, Cité Internationale des Arts, Paris
• Rise / Home, La Base, Paris, Commissaire :
• Avoir 10 + 1, Centre d'Art Contemporain, Saint-Restitut
- 2013 • No limits just edges, Maison de l'architecture, Paris,
• Mitoyens, 68 bis rue de Turenne, Paris,
Commissaire : Odile Burluraux (MAMVP)
• Die Schönen Tage, Atelier Rouart, Paris

- 2012 • L'Image dans le manque, Atelier Camilla Adami, Paris,
Commissaire : Victoire Bourgois
• Series of lines, T Gallery, Bratislava, Slovaquie
• Chic Dessin, Atelier Richelieu, Stand Galerie Daniez et de Charrette, Paris
• Organisation et Composition, Galerie du Crous, Paris
• La poétique de l'espace, Galerie Laurent Mueller, Paris
- 2011 • Chic Art Fair, Cité de la mode et du design, Paris
• Chic Dessin, Atelier Richelieu, Stand Galerie Daniez et de Charrette, Paris
• Second Sight, Collectif La Base, Saint-Ouen
• D'insensés desseins, Salon d'Oriano, Paris
- 2010 • White Spirit, Galerie de l'Échaudé, Paris
Commissaire : Collectif La Base
- 2009 • Mix Media, Fondation Christiane Peugeot, Paris,
Commissaire : Galerie Malherbe-Morch
• Matières à rétroprojeter, Centre Pompidou, Paris

PRESS AND PUBLICATIONS

- L'œil, « Qui sont les peintres de demain ? », février 2015
- Le Nouvel Observateur, « L'esquisse galaxie d'Albizzati et Corbasson » juin 2014
- Rika Magazine, Illustrations 2013 / 2014
- Arts Hebdo Médias, Dessins génération 80
- The house of Peroni, septembre 2013
- Oraison d'inquiétude, Livre d'artiste, mai 2012
- Topiques extérieures, Livre d'artiste, mai 2012
- Manuel, « La mort de l'icône », janvier 2012
- International Herald Tribune, « Elevating the art of the book », par Alice Pfeiffer, 14 juin 2011
- L'espace blanc du dessin ou le temps incarné, mai 2011, Mémoire de fin d'études. Reçu avec les félicitations du jury sous la direction de Paul Sztulman
Collection de la bibliothèque de l'EnsAD
- International Herald Tribune
«Contemporary art special report», par Alice Pfeiffer, 9 juin 2009

RESIDENCIES AND AWARDS

- Moly Sabata - Fondation Albert Gleizes, janvier - février 2014
- Bourse d'excellence pour la mobilité - EnsAD, Séjour à Shanghai - Été 2011

EDUCATION

- École nationale supérieure des Arts Décoratifs - EnsAD Paris - 2007 / 2012, Diplômé du secteur Images Imprimées - juin 2012

SAMUEL YAL

Born in 1982. Lives and works in Saint-Cloud.

EDUCATION

2004/ 2008 :

Master II d'Arts Plastiques et de Sciences de l'Art, Université Paris 1.

Mention Très bien.

2003 :

Diplômé de l'ENAAI (Ecole Nationale des Arts Appliqués et de l'Image), Chambéry, 73.

Option Cinéma d'animation et création graphique.

Mention spéciale du jury pour les qualités plastiques et techniques.

SOLO EXHIBITIONS

2016: Noevus, Galerie Ariane CY, Paris.

2015: Tout ce qui est atteint est détruit, Galerie du Lycée, Château-Thierry.

2014: 12M2/26M3, Galerie Ariane CY, Paris.

2010: Le Prochain Visible, Artothèque de Saint-Cloud.

2009: Syndrome, Arteppes, centre d'art, Annecy.

2017:

- Grand Prix de L'Institut Bernard Magrez, Bordeaux. Lignereux, (collaboration avec la Maison Lignereux), Maison-Musée de l'Armateur, Le Havre.

- Solo Show, YIA Paris, Galerie Ariane CY

-À Corps et âme, La Medecine à La Renaissance, Musée-Château departemental de Kerjean, Kerjean.

-Or Virtuose, collaboration avec la Maison Lignereux, Musée des Arts Décoratifs, Paris.

-YIA Bruxelles, Galerie Ariane CY

-Avènement, (installation) Eglise de la Madeleine/ Galerie Ariane CY, Paris.

-Artistes de la Casa de Velazquez, Musée Dobrée, Nantes.

-Mémoires suspendues, Galerie Guido Romero Pierini/ Galerie Détails, Paris.

2016:

-À rebours, Galerie Ariane CY, Paris

-¡Viva Villa! Casa de Velazquez-Villa de Medicis- Villa Kujoyama, Ministère de la Culture, Paris.

-YIA Paris, Galerie Ariane CY.

-Itinérance 2016, Salle Comtesse de Caen, Académie de France, Paris.

-Itinerancia 2016, Monastère de Santa María de Veruela, Saragosse, Espagne.

-Itinerancia 2016, Casa de Velázquez, Madrid, Espagne.

-Sogni d'Oro, centre d'art contemporain Album Arte, Rome, Italie.

-Autoportrait de l'artiste en alter, Frac Haute-Normandie, Sotteville-lès-Rouen.

-Eclat(s), Galerie Ariane CY, Paris.

-Être(s) au Monde, Galerie Suzanne Tarasiève/Loft 19, Paris.

2013 :

- Offrprint Paris, École des Beaux-Arts, Paris, 75.

- Samuel Yal / Valentin Van Der Meulen, SEL, Sèvres, 92.

- Spinnerei Galerien, foire d'Art contemporain, Galerie Felli, Leipzig, Allemagne.

- My Gallery is the World Now / Books and Ideas after Seth Siegelau

Center for Book Arts, NY 10001, USA.

2012 :

- MACparis, Espace Champerret, Paris, 75.

- Head Air Space, Nuit Blanche 2012, Paris, 75.

- Series of Lines, Galerie Daniez et de Charette, Laptop, Paris, 75.

- Vente Céramiques contemporaines, étude Audap-Mirabeau, 75.

- Rémanence, exposition collective, Association Rémanence à la Galerie Laurent Mueller, Paris, 75.

- La poétique de l'espace, exposition collective carte blanche à la galerie Daniez et de Charette, Galerie Laurent Mueller, Paris, 75.

2011 :

- Salon MACparis, Espace Champerret, Paris, 75.

- Vente Céramiques contemporaines, étude Audap-Mirabeau, Paris, 75.

2010 :

- Le Prochain Visible, exposition personnelle, Artothèque de Saint-Cloud, 92.

- Small Publishers fair 2010 Conway Hall, London.

2009 :

- La Bibliothèque fantastique, Espace Immanence, Paris, 75.

- Walk of Muybridge, Chartreuse de Mélan, Pôle Départemental d'Art Contemporain, Tanninges, 74.

- Lux, Abbaye de l'Abbaye de Fontevraud, Centre culturel de l'Ouest, 49.

- Syndrome, Arteppes, espace d'art contemporain, Annecy, 74.

- Genesis, centre culturel du ministère des finances, Paris, 75.

ACQUISITIONS

- La Maison particulière, fondation d'art contemporain, Bruxelles, Belgique.

- New York Public Library, New York, USA.

- Bibliothèque Kandinsky, Centre Pompidou, Paris, 75.

- Artothèque, Saint-Cloud, 92.

- Frac Haute-Normandie, Sotteville-lès-Rouen.

- Sanctuaire ND du Laus, St-Etienne Le Laus, 05.

- Maison du Dr Gachet, Conseil Général du Val d'Oise, Auvers-sur-Oise, 95.

- Casa de Velazquez, collection de l'Académie de France à Madrid, Espagne.

RESIDENCIES

2016:

- Le Fresnoy -Studio National des Arts contemporain, Tourcoing, 59.
- Atelier 105, aide à la post-production, Studio Lightcone, Paris.

2015-2016:

Casa de Velazquez, Madrid, Espagne.

2004:

Fort Barraux, Barraux, 38.

PUBLICATIONS (selection)

- Au bord du Monde, article de Pascale Nobécourt, La revue de la Céramique et du Verre, 2017
- Avènement, article de Julien Verhaeghe, Boum!Bang!,
- Noevus (catalogue) éditions antoine lefevre, 2016.
- Artistes de la Casa de Velazquez, éditions de la Casa de Velazquez, Madrid, 2016
- La céramique, terre de partage par Samantha Deman, Arts Media Hebdo, e-magazine d'art contemporain, Hors-série spécial céramique, décembre 2014.
- Une tectonique du corps éclaté par Julien Verhaeghe, Boum! Bang!, ,novembre 2014
- Rencontre avec Samuel Yal par Mélinée Coret, Materialiste, novembre 2014
- Grandeur (catalogue d'exposition), Museum Beelden aan Zee, La Haye, Hollande, 2014.
- Stop Motion, Passion, Process and Performance par Barry Purves, AVA Publishing ,Angleterre, 2010.

WORKSHOPS/ CONFERENCES (selection)

2013-2015:

- Workshops et conférence: Sculpture/mouvement, Ecole des Beaux-Arts de Versailles,78.
- Workshops pour le Festival Stop Motion du Studio 13/16, Centre Pompidou, Paris.
- Conférence sur l'histoire et les techniques du cinéma d'animation, Forum des Images, Paris.
- Atelier de création plastique et vidéo, Ecole Boule /Cinémathèque Française, Paris.
- Atelier de création vidéo d'animation avec les détenus de la maison d'arrêt d'Osny, Val d'Oise, 95.
- Réalisation d'un film pour un spectacle,Lycée Ampère à Morsang-sur-Orge, production Théâtre des Mains Nues, Paris.

FILMOGRAPHY

2016: Noevus, court-métrage expérimental d'animation (porcelaine animée), 8 mn.
Musique Raphaël Maréchal , Production Double Mètre Animation.
Réalisé avec le soutien de la Region Midi-Pyrénées et la Résidence à la post-production pour films expérimentaux de Light Cone, Paris.

OFFICIAL SELECTIONS

- Festival International du Film d'Animation d'Annecy, France.
- Festival IVAHM Madrid, Espagne.
- Festival Hiroanim, Hiroshima, Japon.
- Festival Anca, Bratislava, Slovaquie.
- Festival EIFF, catégorie BlackBox, Edimbourg, Grande-Bretagne.
- Festival NonStop Barcelona Animació, Barcelone, Espagne.
- Festival international du court métrage de Lille, France.
- Festival Stop Motion Montréal, Canada.
- Festival Invideo, Milan, Italie.
- Festival international de films d'animation de Bucheon, Corée du Sud.
- Calgary International Film Festival, Canada.
- Cardiff Animation Nights / projection au Nuit de l'animation, Grande-Bretagne.
- Festival International du film de Paris, France.
- Festival Balkanima, Serbie.
- Adana Golden Boll Film Festival, Adana, Turquie.
- IFestival, Stockholm, Suède.
- Balta Nakts (programme experimental), Riga, Lettonie.

Autre projection en 2016:

- YIA Paris.
- Musée Dobrée, Nantes
- Lightcone, Paris

AWARDS

2017:

Grand Prix de L'Institut Bernard Magrez (selectionné, exposition à venir) ,Bordeaux.

2016:

Prix Georges Coulon pour la Sculpture, Institut Français, Paris.

2013:

Prix Icart (sélection) , Espace Cardin, Paris.

- Prix spécial du Jury Adana Golden Boll Film Festival, Adana, Turquie.
- Prix spécial du Jury, Festival Hiroanim, Hiroshima, Japon.
- Mention Spéciale du Jury, Festival Anca, Bratislava, Slovaquie.
- Prix spécial du Jury, Festival international de films d'animation, Bucheon, Corée du Sud.
- Prix catégorie «Sustrato profesional», Festival - Locomocion,Festival du film d'animation expérimental, Mexico, Mexique.
- Prix spécial du Jury, CutOut Festival, Querétaro, Mexique.
- Mention du jury étudiant, festival VIDEOFORMES, Clermont-Ferrand, France.
- Prix SACEM de la meilleure musique originale, Festival National du Film d'Animation de Bruz, France.
- Best experimental Animation award, Animex Festival, Middlesbrough, UK.
- Best Innovative Animation award, Animex Festival, Middlesbrough, UK.